

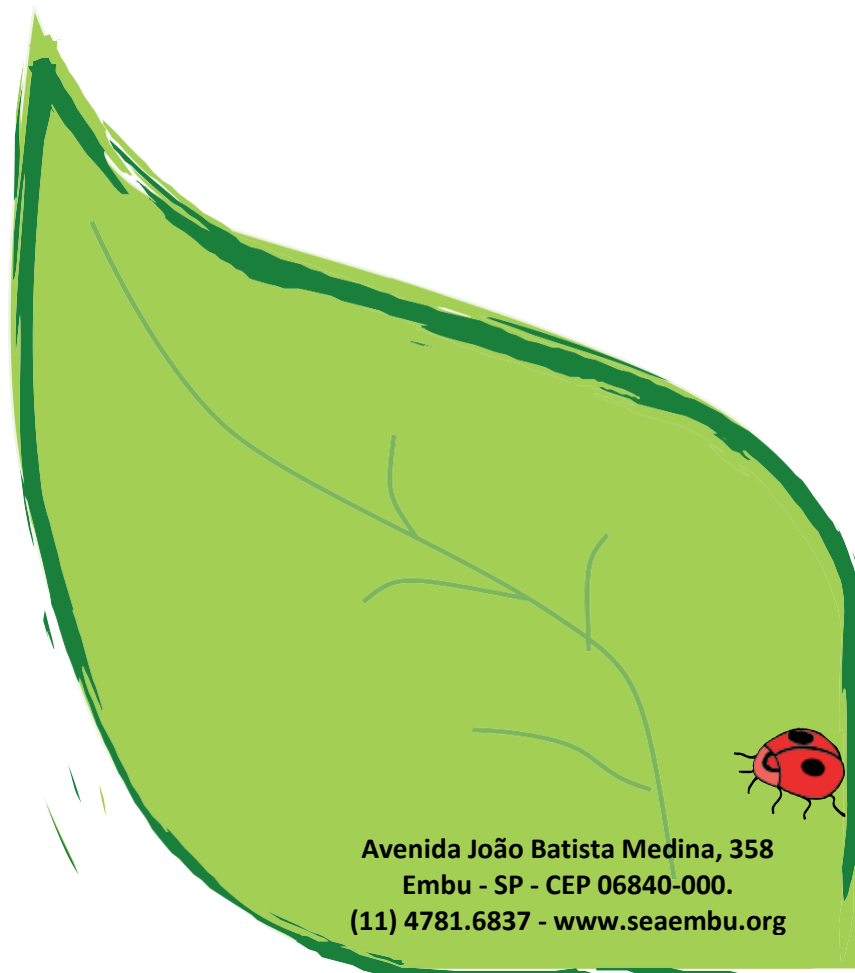


SOCIEDADE ECOLÓGICA AMIGOS DE EMBU – SEAE

Cuidando da Terra e das pessoas



**RELATÓRIO ANUAL
2021**



Avenida João Batista Medina, 358
Embu - SP - CEP 06840-000.
(11) 4781.6837 - www.seaembu.org



SOCIEDADE ECOLÓGICA AMIGOS DE EMBU – SEAE

Cuidando da Terra e das pessoas



SOCIEDADE ECOLÓGICA - SEAE

As ações da Sociedade Ecológica incentivam a participação popular nas questões prementes de conservação ambiental, manutenção dos mananciais e melhoria da qualidade de vida, contribuindo para a transformação socioambiental, cultural e econômica.

MISSÃO

Estimular e ampliar os processos de transformação socioambiental, cultural e econômica por meio de projetos e ações educacionais participativos e inclusivos, fomentando a atuação em políticas públicas, visando a conservação, recuperação, e defesa do meio ambiente.



Cuidando da Terra e das Pessoas



(11) 4781-6837
www.seaembu.org



A SOCIEDADE ECOLÓGICA

A Sociedade Ecológica Amigos de Embu, conhecida como SEAE, é uma das Organizações da Sociedade Civil de Interesse Público (OSCIP) mais antigas do Brasil. Surgiu com a união dos moradores em 1971/72 com objetivos voltados à defesa do meio ambiente, conservação paisagística, arquitetônica e turística da cidade. Foi institucionalizada em 1975 e em outubro completou 46 anos de atividades na Bacia Cotia-Guarapiranga, em São Paulo.

A primeira grande luta, que mobilizou muita gente, foi contra a instalação do Aeroporto Internacional de São Paulo, em Caucaia do Alto, uma região entre os municípios de Cotia e Embu, área de importantes mananciais junto à Reserva Florestal do Morro Grande.

Hoje, as principais metas da entidade são: valorizar potenciais, fomentar o desenvolvimento local, conservar e defender o meio ambiente, contribuir para a transformação socioambiental, cultural e econômica por meio de metodologias participativas e projetos educacionais.

A OSCIP é reconhecida pelas ações que contribuem para a transformação das comunidades e melhoria da qualidade de vida desenvolvendo projetos e programas articulados, mobilizações e parcerias, com foco na segurança alimentar e nutricional, saúde e bem-estar, qualificação profissional, geração de renda, inclusão, educação socioambiental, conservação e proteção da natureza. Os projetos da organização são mantidos com apoio de associados, empresários, convênios, financiamentos e parcerias.

Rodolfo Almeida

Presidente da Sociedade Ecológica Amigos de Embu

Sede da SEAE: Avenida João Batista Medina, 358 – centro – Embu das Artes – fone: (11) 4781.6837.



SUMÁRIO

SOCIEDADE ECOLÓGICA - SEAE.....	2
1. APRESENTAÇÃO.....	5
2. DESENVOLVIMENTO DE CONTEÚDOS DIGITAIS - COMUNICAÇÃO	6
2.1. Notícias, releases, divulgação.....	6
2.2. Campanha #CLICKSEAE.....	6
2.3. Campanha #SEAEVOCE	7
2.4. Campanha #conectadosaofuturo	7
3. PARTICIPAÇÃO EM CONSELHOS	8
4. FISCALIZAÇÃO E DENÚNCIA DE DANOS AO PATRIMÔNIO NATURAL E À SOCIEDADE CIVIL	10
5. PROJETOS	11
5.1. Projeto Observando Rios – SOS Mata Atlântica	11
5.2. Projetos que concorreram à editais em 2021.	12
6. CRONOGRAMA MENSAL DAS ATIVIDADES E PARTICIPAÇÃO	13
7. PARTICIPAÇÃO E ALCANCE DO ATENDIMENTO.....	13
7.1. Alcance do atendimento das atividades presenciais	13
7.2. Alcance do atendimento das atividades online	13
8. REGISTRO DAS ATIVIDADES	14
9. CONSIDERAÇÕES FINAIS.....	18



1. APRESENTAÇÃO

O Relatório apresenta as ações desenvolvidas de forma ordenada nos itens, Comunicação, Participação em Conselhos, Fiscalização, Denúncias, Cronograma mensal das atividades e breve relato dos projetos, oficinas e palestras durante o ano de 2021.

Esse segundo ano de pandemia e o enfrentamento à pandemia da Covid-19, ainda impactou nas atividades e na participação da comunidade. Os desafios atingiram os diferentes setores, como economia e a vida das pessoas. Entretanto como serão descritas ao longo do relatório, tivemos também a oportunidade de atingir locais que antes não podíamos, com a ajuda da tecnologia e trabalho em equipe.





2. DESENVOLVIMENTO DE CONTEÚDOS DIGITAIS - COMUNICAÇÃO

A visibilidade das ações e trabalhos realizados, são de suma importância por proporcionar um relacionamento com a comunidade interna e externa, abrangendo diferentes públicos.

A partir dessa integração entre a comunidade e a SEAE, se torna possível conquistar a credibilidade por meio da transparência e auxiliar no sucesso dos projetos e entendimento das informações.

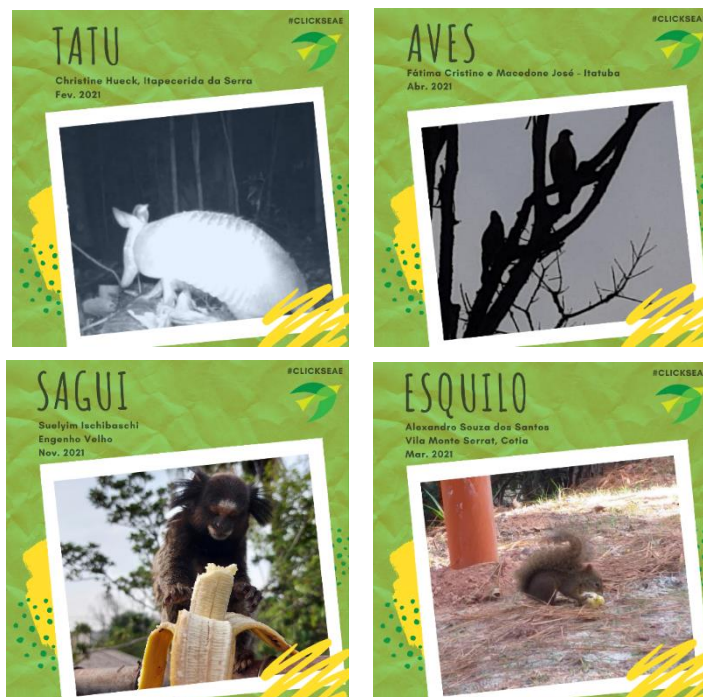
Nossas atividades podem ser acompanhadas no nosso site: www.seaembu.org, Facebook @SEAEMBU, Instagram e LinkedIn.

2.1. Notícias, releases, divulgação.

Neste ano se destacaram os conteúdos dos projetos, divulgação dos conteúdos digitais e uso das redes sociais. Compartilhamentos de eventos de terceiros e atividades da própria Instituição.

2.2. Campanha #CLICKSEAE

CAMPANHA #CLICKSEAE em que os moradores da região enviam fotos da fauna para expor nas redes sociais (FACEBOOK e INSTAGRAM).





2.3. Campanha #SEAEVOCE

CAMPANHA #SEAEVOCE em 2021 tratam de uma sequência de vídeos (YOUTUBE) com dicas ecológicas e brincadeiras para toda família.

Pesquisar

SEAE E VOCÊ - 2021

3 vídeos • 9 visualizações • Última atualização em 9 de abr. de 2021

Pública

ORDENAR

- #SEAEVOCE - Como denunciar crimes ambientais #2
SEAE
1:19
- #SEAEVOCE - 22 de março - Dia Mundial da água #1
SEAE
1:37
- #SEAEVOCE - Como ser um voluntário SEAE #3
SEAE
0:57

2.4. Campanha #conectadosaofuturo

CAMPANHA #conectadosaofuturo trata de arrecadar eletrônicos, para organizarmos computadores para alunos carentes em 2021 e 2022 em parceria com escolas da região. Estamos na fase de captação dos recursos, manutenção e em breve a distribuição.

PARTICIPE!

SEAE
SOCIEDADE ECOLÓGICA
AMIGOS DE EMBU

**CAMPANHA
CONECTADOS
AO FUTURO**

PRECISAMOS DE DOAÇÃO:
MONITORES, MOUSE,
TECLADO, CABO
FONTE/FORÇA

DOE! AJUDE A AJUDAR!
FALE COM A GENTE 11 47816837



3. PARTICIPAÇÃO EM CONSELHOS

A Sociedade Ecológica Amigos de Embu participa e acompanha as atividades do município e do entorno em diversos conselhos:

- Conselho de Meio Ambiente Municipal de Embu das Artes – COMAM, representado por Rodolfo Almeida;
- Conselho Gestor da APA Embu Verde – CGAEV, representado por Rodolfo Almeida;
- Conselho da Reserva da Biosfera do Cinturão Verde da Cidade de São Paulo – RBCV, representado por Ismael Nobre e suplente Flavio Frascino;
- Comitê de Bacias do Alto Tietê, representado por Adriana Abelhão;
- Conselho de Orientação do Parque Jequitibá representado por Francisco Maia.





Informações recentes sobre o Conselho Gestor da APA (2021).

Essa foi a decisão: Condenar o município à obrigação de não fazer, consistente em não emitir novas licenças sem que haja parecer do Conselho Gestor da APA (que tem função deliberativa, não apenas consultiva), desde logo suspensas aquelas já emitidas, sob pena de multa arbitrada em R\$ 5.000,00 por dia de descumprimento (quanto a suspensão), fixado o limite máximo de R\$ 500.000,00, sem prejuízo da multa de R\$ 50.000,00 por infringência a determinação de não fazer (de se abster de novas emissões de licenças).

Condenou também o empreendedor à obrigação de não fazer, abstendo-se de realizar qualquer nova obra no seu empreendimento, sob pena de multa de R\$ 50.000,00 por ocorrência em descumprimento, sujeitando-se, ainda, às eventuais adequações que se reputarem necessárias a partir dos pareceres técnicos dispostos, nos prazos e condições que forem estipulados, sob pena de multa diária para cada exigência descumprida e enquanto durar o inadimplemento, nas mesmas cifras e limites acima fixados em face do município.



4. FISCALIZAÇÃO E DENÚNCIA DE DANOS AO PATRIMÔNIO NATURAL E À SOCIEDADE CIVIL

O trabalho de fiscalização e denúncias de descasos ao meio ambiente é um dos mais difíceis nas atividades de uma ONG ambientalista. Na maioria das vezes, o retorno é muito lento, a burocracia para acompanhar os andamentos é enorme, mas em algumas delas, temos respostas positivas, como a minimização do problema, autos de infração e embargo de obras, e até mesmo as multas para pessoa física ou jurídica.

Neste ano protocolamos aproximadamente **25 ofícios nos órgãos públicos**, como CETESB, Prefeituras, PM Ambiental e Ministério Público. Os assuntos foram observações de membros da entidade, da comunidade local e do entorno.

Algumas pessoas procuram a SEAE para obter informações de como procederem para denunciar, solicitar fiscalizações, dúvidas e orientações. Constantemente a SEAE vem se tornando um elo entre a comunidade e os órgãos públicos, por meio das ações realizadas ao longo dos anos.

Este ano devido a demanda e necessidade de articulações em conjunto, na busca por atendimento, organização, acompanhamento das ações dos órgãos públicos, a SEAE juntamente com o Preservar Itapeverica vinculado à instituição Etcétera e tal – Psicanálise e Sociedade, e Pan Verde, formamos o **Coletivo Ambientalista SO**.

Entre os processos destacam-se neste ano, foram os loteamentos ilegais e risco a fauna e flora:





5. PROJETOS

5.1. Projeto Observando Rios – SOS Mata Atlântica

Realizado no rio Ribeirão da Ressaca, o projeto tem parceria com a SOS Mata Atlântica e visa reunir comunidades para mobilizá-las em torno da qualidade da água de rios, córregos e outros corpos d'água das localidades onde elas vivem.

Os participantes recebem informações do trabalho da SEAE, noções sobre as bacias hidrográficas, saneamento básico, a relação desse rio com o abastecimento da represa Guarapiranga e o tratamento dessa água pela SABESP para fornecimento aos moradores.

São análises periódicas da água, que formam um monitoramento, realizado por grupos de moradores da região e escolas com um kit desenvolvido pelo programa Rede das Águas. O kit possibilita a avaliação dos rios a partir de parâmetros, que incluem níveis de oxigênio, fósforo, PH, odor, aspectos visuais, entre outros, e classifica a qualidade das águas em cinco níveis de pontuação, de acordo com a legislação ambiental: péssimo, ruim, regular, bom e ótimo.

Os resultados de todos os monitoramentos são reunidos e disponibilizados no relatório "Retrato da Qualidade da Água no Brasil", divulgado anualmente, em especial no Dia Mundial da Água.



Participantes

Inara e Camila, voluntários.



5.2. Projetos que concorreram à editais em 2021.

A equipe SEAE e voluntários, buscam participar de editais frequentemente na tentativa de apoio aos projetos, que viabilizem o desenvolvimento da nossa comunidade e região.

- Edital Instituto Órizon 2021 - Olimpíadas de Saneamento 2
- Cargill - Elas na Horta (até a 4ª fase)
- Projeto Bem Maior - Olimpíada de Saneamento 2
- Programa de Transição (TRANS) Consulado Geral da República Tcheca - Olimpíadas de Saneamento 2
 - Edital 1: projetos orientados para o apoio ao desenvolvimento local, educação, meio ambiente, igualdade de gênero, etc.
 - Edital 2: focados em apoio à democracia e aos direitos humanos

Nossos projetos receberam avaliações positivas das instituições, dentre as diversas etapas das quais participamos. Os projetos possuem relevância, entretanto não foram aprovados por não atenderem todas as necessidades exigidas pelas instituições financiadoras. No mais, absorvemos todas as considerações e buscaremos atender ao proposto, evoluir nossos trabalhos perante as exigências, desafios, inovações e editais futuros.



6. CRONOGRAMA MENSAL DAS ATIVIDADES E PARTICIPAÇÃO

MÊS	ATIVIDADES
JANEIRO	Observando Rios
FEVEREIRO	Observando Rios
MARÇO	Observando Rios
ABRIL	Observando Rios
MAIO	Observando Rios
JUNHO	Observando Rios
JULHO	Observando Rios
AGOSTO	Observando Rios
SETEMBRO	Observando Rios
	Doação de mudas
OUTUBRO	Observando Rios
	Live: Emergência Climática: Desafios do Sudoeste da Região Metropolitana de São Paulo
NOVEMBRO	Observando Rios
	Oficina: Aprenda a fazer puff de garrafas pet
DEZEMBRO	Observando Rios

7. PARTICIPAÇÃO E ALCANCE DO ATENDIMENTO

7.1. Alcance do atendimento das atividades presenciais

+/- 100 ATENDIMENTO PRESENCIAL
(MENOR DEVIDO AO PERÍODO DE PANDEMIA).

7.2. Alcance do atendimento das atividades online

+/- 9500 ATENDIMENTO ONLINE – ACESSO VIA REDES SOCIAIS E SITE
(AUMENTO EM PERÍODO DE PANDEMIA).



8. REGISTRO DAS ATIVIDADES

8.1. Observando Rios - janeiro 2021



8.2. Observando Rios - fevereiro 2021



8.3. Observando rios - março 2021





8.4. Observando rios - abril 2021



8.5. Observando rios - maio 2021

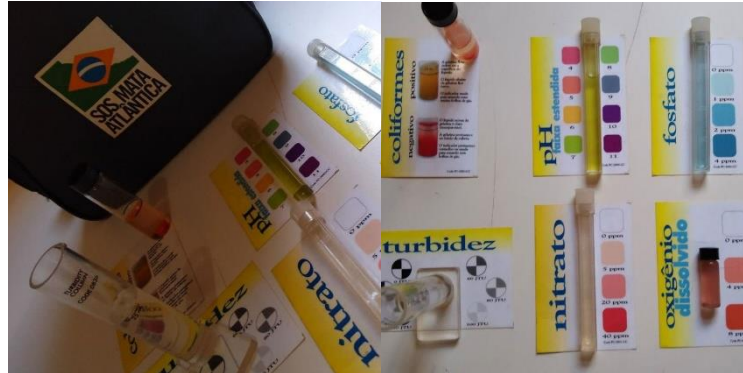


8.6. Observando rios - junho 2021





8.7. Observando rios - julho 2021



8.8. Observando rios - agosto 2021



8.9. Live: Emergência Climática: Desafios do Sudoeste da Região Metropolitana de São Paulo - setembro 2021



8.10. Observando rios – outubro 2021



Transparência da Água / Turbidez	0 (0,00 a 10)
Espumas	3
Lixo Flutuante	1
Cheiro	2
Material Sedimentável	3
Peixes	1
Larvas e Vermes Vermelhos	3
Larvas/Vermes Transp. ou escuros	1
Coliformes Totais	1
Oxigênio Dissolvido (OD)	1 (1 ppm)
Demanda Bioquímica de Oxigênio (DBO)	Não verificado
Potencial Hidrogeniônico (pH)	3 (6.50)
Nitrato (NO3)	3 (3 ppm)
Fosfatos (PO4)	2 (1.50 ppm)
Nota Final	29,1 - Regular

8.11. Oficina: aprenda a fazer puff de garrafa pet - novembro 2021



8.12. Doação de mudas SEAE

DOAÇÃO MUDAS DIVERSAS

SEGUNDA 13/09 À PARTIR 13H30

SEAE
SOCIEDADE ECOLÓGICA AMIGOS DE EMBU

Local: SEAE - Sociedade Ecológica Amigos de Embu
Rua João Batista Medina, 358 - Embu das Artes

VISITE: www.seaembu.org



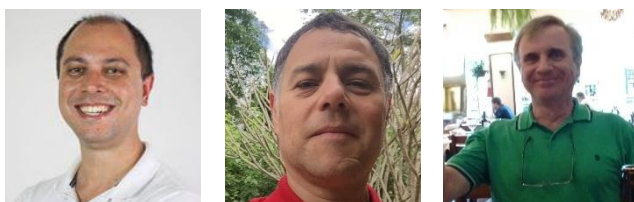
9. CONSIDERAÇÕES FINAIS

As atividades e ações desenvolvidas durante este ano, tiveram apoio de voluntários, associados, convênios e parcerias, que possibilitaram desenvolver nossas atividades, como oficinas e divulgação de conteúdos digitais. Foi um ano positivo em relação as atividades voluntárias remotas, que aumentaram a procura e a rede de apoio.

As vivências foram distribuídas em atividades presenciais e online devido a pandemia. Elas permitiram a troca de conhecimento, o envolvimento de novos voluntários devida as visibilidades dos projetos, e o aumento do alcance da instituição em outras regiões tanto como local da sede.

No intuito de continuar os trabalhos, buscamos firmar novas parcerias, envolver mais a participação das pessoas, dos equipamentos públicos e privados, para que juntos possamos definir estratégias e buscar soluções para os desafios diários.

Agradecimento especial a toda equipe e voluntários!





SOCIEDADE ECOLÓGICA AMIGOS DE EMBU – SEAE

Cuidando da Terra e das pessoas



SOCIEDADE ECOLÓGICA AMIGOS DE EMBU
Avenida João Batista Medina, 358 Embu - SP - CEP 06840-000.
(11) 4781.6837 - www.seaembu.org

