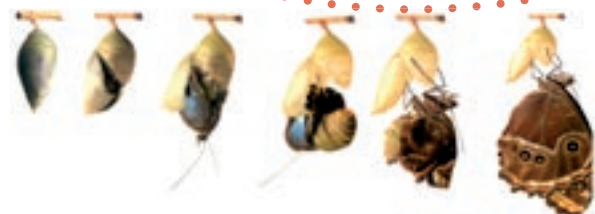


RELATÓRIO DE ATIVIDADES

4º Trimestre 2009



Conhecer
Amar
Cuidar
Preservar!



Sensibilizar para
TransformAÇÃO





RELATÓRIO FIM DE ANO

BALANÇO 2009

O Programa Educa+Ação, voltado para a alfabetização nos dois primeiros anos do Ensino Fundamental de 9 anos (dos 6 aos 7 anos de idade), está apresentando ótimos resultados, que surpreenderam a coordenação, com índices de até 75% de alunos alfabetizados já no primeiro ano de trabalho, naquelas salas onde o professor pôde aplicar todos os recursos e a metodologia da Fundação. Os indicadores colhidos por meio de 4 sondagens de leitura e escrita (1 por bimestre) demonstram o avanço em seu desenvolvimento. Através de suporte pedagógico aos coordenadores e professores, material didático de todos os componentes curriculares e de apoio para os alunos, o Educa+Ação no Embu segue em seu propósito de colaborar com a Educação Básica de nossas crianças, enquanto compartilha com os coordenadores uma metodologia de sistematização e acompanhamento dos resultados e a formação continuada para os educadores. No próximo ano o projeto continua acompanhando as crianças no 2º ano do Ensino Fundamental.

O CID Ambiental SEAE-Fonte ultrapassou as metas previstas para 2009, realizando 150 cursos, 7 capacitações e 20 oficinas, totalizando 1.726 formandos e participação de 8.748 pessoas registrada no livro de atendimentos. Ofereceu formação em informática, inglês, artes e vivências ecoambientais. Vários depoimentos atestam que os cursos e atividades ampliaram os horizontes e abriram novas perspectivas profissionais. O projeto é hoje uma referência em Inclusão Digital no Município e um espaço alternativo para jovens proporem ações de protagonismo juvenil, empreendedorismo, participação e cidadania. Foi o primeiro CID a formar aprendizes no *Curso 3ª Idade na Era Digital*. Se destacou no *Projeto Lego Bloco a Bloco a Cidade que queremos* com uma proposta integrada e significativa na qual os aprendizes focaram questões ambientais e sociais, elaborando propostas e soluções utilizando robótica, maquete e animações em *Stop Motion*. Também é o primeiro *CID Parceiro* a apoiar a abertura e implementação de novos CIDs na região. É o único CID Ambiental.

O Programa Fonte Escola ampliou e consolidou as atividades em 2009. Proporcionou o contato com a natureza, atividades lúdicas e arte-educação, sensibilização ambiental e trabalho de campo. Mais de 6.000 crianças e jovens e mais de 1.000 educadores visitaram a Fonte dos Jesuítas e participaram das atividades nos Roteiros Temáticos. Também formou e capacitou 53 educadores nos Cursos de Hortas Escolares e ofereceu Assistência Técnica e acompanhamento para a implantação de Hortas Escolares e Práticas Agroecológicas em 19 instituições de ensino. Mais de 800 pessoas, entre alunos, professores, pais e comunidade, participaram dessas atividades de sensibilização – as Consultorias Solidárias. Os participantes do Fonte Escola aprovam o projeto comentando sobre o ótimo espaço para educação lúdica e transformadora, a importância do contato e trabalho direcionado de aprendizagem junto à natureza, do profissionalismo da equipe, e da fundamental complementação das atividades realizadas em sala de aula nas escolas.

O Projeto Hortas Comunitárias - Colhendo Sustentabilidade atingiu as metas em 2009, pois conseguiu sensibilizar e mobilizar mais de 100 famílias capacitando-as em técnicas de produção Agroecológicas, princípios e práticas de economia solidária e autogestão da produção. Também implementou três sistemas produtivos agroecológicos em áreas públicas (dois em Itatuba e um no Parque do Lago Francisco Rizzo) e 24 em outras localidades. Muitos participantes já estão vendo a agricultura urbana como uma nova alternativa de trabalho e renda e estão iniciando atividades em suas residências. Vários beneficiários demonstram estar ampliando sua inserção social nas comunidades, assim elevam sua auto-estima e confiança nas possibilidades de transformação de suas realidades, além de fomentarem a agricultura urbana no município.

O Programa de Jovens – Meio Ambiente e Integração Social (PJ-MAIS) ampliou suas atividades iniciando uma nova turma em setembro de 2009. Agora o programa possui duas turmas, a primeira com 12 alunos e a segunda com 28. Constatou-se que o programa está auxiliando na mudança de hábitos quanto à reciclagem e separação de resíduos; gerando maior envolvimento dos jovens com atividades lúdico-pedagógicas.

SOCIEDADE ECOLÓGICA AMIGOS DE EMBU - SEAE

Responsabilidade socioambiental através da preservação, educação e da inclusão social



cas; dando oportunidades de estágios em ecomercado monitorados por técnico de Turismo Sustentável, possibilitando a ampliação do aprendizado e troca de informações, além de identificar aptidões para o ecomercado através de atividades práticas de Gastronomia Artesanal, entre outras atividades.

Projeto 2009	Atendimentos	Custo R\$	Mantenedor
EDUCA+ÇÃO 4 escolas da rede - 22 professores	630	180.000	SEAE
CENTRO DE EDUCAÇÃO AMBIENTAL E QUALIFICAÇÃO PROFISSIONAL Fonte dos Jesuítas			
CID Ambiental 123 cursos oferecidos 1.726 Certificados	2.472	250.000	SEAE
CID Ambiental – outros atendimentos	3.574		
Programa Fonte Escola 60 escolas atendidas 1.040 educadores	6.638		
Curso de Hortas Escolares 4 cursos oferecidos	53		
Consultorias Solidárias 19 instituições	842		
COLHENDO SUSTENTABILIDADE Hortas Urbanas Plantio: 28.452 (mudas e sementes) Colheita: 7.014 (unidades/maços) Feiras: 4			
	544 diretos 2.720 indiretos	85.000 SEAE 222.000 - total	MDS SEAE Prefeitura
PROGRAMA DE JOVENS - PJ - MAIS Uma turma de jan a set e duas turmas de outubro e novembro	40 jovens	55.000	Fehidro SEAE
Impostos + Equipamentos + Comunicação + Administrativo		180.000	SEAE
TOTAL		750.000	



SOCIEDADE ECOLÓGICA AMIGOS DE EMBU - SEAE

Responsabilidade socioambiental através da preservação, educação e da inclusão social



PLANEJAMENTO 2010

Com vários projetos consolidados no município, a SEAE pretende ampliar e melhorar ainda mais as atividades realizadas.

Projeto 2010	Atendimentos	Custo R\$	Mantenedor
EDUCA+AÇÃO 4 escolas da rede, 22 professores, 2º ano do Ensino Fundamental	630	190.000	SEAE
CID Ambiental - Cursos e Oficinas Informática, Teleatendimento, CISCO, inglês, hardware e redes, oficinas de letramento e leitura, 3ª Idade na Era Digital, vivências ecoambientais, oficinas e workshops em artes, Oficina de Robótica, produção de audiovisuais, Cine Cid, Web rádio, divulgação e treinamento em Softwares livres de editoração, desenhos e jogosmakers.	2.700	290.000	SEAE
CID Ambiental – Outros Atendimentos Visitas a centros e lojas de tecnologia; eventos de apoio aos talentos da comunidade, atividades de apoio ao empreendedorismo e contato entre empresas e aprendizes; internet para procura de empregos e colocação de currículos	4.200		
Programa Fonte Escola	8.000		
Curso de Hortas Escolares Quatro turmas	80		
Consultorias Solidárias	1.000		
Curso de Formação Ecológica para Educadores (novo)	25		
COLHENDO SUSTENTABILIDADE Hortas Urbanas	3.350 diretos (comunidade, alunos, educadores, UBS) 3.500 indiretos	162.000	SEAE Prefeitura Outros
PROGRAMA DE JOVENS PJ - MAIS Duas turmas	40	80.000	Fehidro SEAE
EXPOSIÇÃO FOTOGRÁFICA Na Trilha dos Bichos com Araquém Alcântara	8.000	11.000	SEAE
Diagnóstico Socioambiental – APA Embu Verde Produção de materiais didáticos: livros educativos, cartilhas, audiovisuais; Formação de multiplicadores: 30; Cursos de Educação Ambiental	15.000	245.000	Fehidro SEAE Outros
Impostos + Equipamentos + Comunicação + Administrativo		180.000	SEAE
TOTAL		1.158.000	



RESUMO EXECUTIVO

OUTUBRO/NOVEMBRO/DEZEMBRO

EDUCA+AÇÃO



O projeto Educa+Ação completa 1 ano de trajetória. Foram atendidos 620 alunos da Rede Municipal de Ensino que continuarão recebendo atendimento ao longo de 2010 para apoio e facilitação de seu processo de alfabetização e letramento. Neste trimestre foram realizadas 32 visitas de observação de aula e acompanhamento aos professores, 4 encontros com todos os professores de cada unidade escolar – HTPIs (1 por escola), 16 visitas para aplicação de sondagens de Leitura e Escrita, 14 visitas para contato com coordenação e direção da escola e 2 encontros de formação com os professores. O resultado das últimas sondagens indicam uma evolução significativa: 45% das crianças já estão na fase alfabética. Em algumas salas os resultados foram surpreendentes: 75% de alfabetizados.

página 6

CENTRO DE EDUCAÇÃO E QUALIFICAÇÃO PROFISSIONAL DA FONTE DOS JESUÍTAS

CID AMBIENTAL SEAE – FONTE



Os últimos meses do ano foram dedicados às demandas da comunidade, planejamento de cursos e atividades específicas, principalmente para o segmento voltado ao trabalhador. O Projeto Lego Bloco a Bloco a Cidade que queremos, (robótica, maquete e Stop motion) também necessitou de atenção especial e se transformou em importante ferramenta para propiciar à comunidade oportunidades únicas de aprendizado. Muitos desafios não planejados foram acolhidos e transformados em benefícios para a comunidade. No trimestre 797 pessoas se inscreveram nos diversos cursos oferecidos e mais de 2.000 pessoas frequentaram o espaço. No dia 12 de dezembro realizamos a festa de formatura. Receberam certificados mais de 984 pessoas e o destaque foi para a formatura do primeiro Curso da 3ª Idade na Era Digital.

página 7

EDUCAÇÃO AMBIENTAL NA FONTE – FONTE ESCOLA



Nos últimos dois meses estiveram presentes na Fonte dos Jesuítas mais de 2.000 crianças de 19 escolas da região e 187 educadores. O curso “Hortas Escolares” formou 23 educadores. As Consultorias Solidárias foram realizadas em 15 instituições de ensino beneficiando 354 crianças, jovens e adultos. O trabalho do Programa Fonte Escola está dando bons frutos, pois tem estimulado os projetos socioambientais nas escolas. Os educadores que participam do Fonte Escola reproduzem em suas escolas as práticas aprendidas. Isso foi observado em 17 escolas visitadas.

página 13

OUTROS PROJETOS

HORTAS COMUNITÁRIAS – COLHENDO SUSTENTABILIDADE



Nos últimos dois meses participaram dos encontros no Parque do Lago Francisco Rizzo e Itatuba aproximadamente 43 pessoas como beneficiários diretos e 215 indiretos. Receberam Assistência Técnica nas comunidades 25 entidades entre escolas, associações de moradores, unidades básicas de saúde, etc. beneficiando diretamente 314 e indiretamente 1.570 pessoas. No bimestre foram realizados 31 encontros e 36 atividades extras. O plantio de mudas

SOCIEDADE ECOLÓGICA AMIGOS DE EMBU - SEAE

Responsabilidade socioambiental através da preservação, educação e da inclusão social



e sementes ultrapassou 11.000 e a colheita também ultrapassou 2.800 unidades de diversas espécies. No período os beneficiários do projeto e equipe técnica participaram de algumas atividades especiais, dentre elas podemos citar: Festival das Flores, BIOFACH América Latina: Feira Internacional de Produtos Orgânicos e Semana Mundial da Alimentação.

página 17

PROGRAMA DE JOVENS - MEIO AMBIENTE E INTEGRAÇÃO SOCIAL (PJ-MAIS)



Durante os meses de outubro, novembro e meados de dezembro, o PJ - MAIS Embu assumiu um novo desafio – gerenciar duas turmas e propiciar a integração entre ambas de forma que os 12 jovens participantes e atuantes da turma 1 – iniciada em setembro de 2008 – pudessem assumir o papel de instrutores dos novos jovens. Em 30 de setembro de 2009, iniciou-se a nova turma com 28 jovens. Para estimular o processo de integração e protagonismo juvenil foram elaboradas diversas atividades em conjunto. Também vale destacar a participação especial do PJ Embu na organização do V Seminário de Eco-Mercado com apoio da Secretaria Estadual do Meio Ambiente e Prefeitura, onde estiverem presentes 12 núcleos do Cinturão Verde da Cidade de São Paulo.

página 20

RELATÓRIO FINANCEIRO

Ano 2009	jan/09	fev/09	mar/09	abr/09	mai/09	jun/09	jul/09	ago/09	set/09	out/09	nov/09	Total
CID Ambiental	9.110,47	6.606,47	17.220,77	12.193,25	10.905,14	15.180,50	18.914,80	17.205,37	16.473,39	14.726,77	7.104,42	145.641,35
Fonte Escola	2.579,54	3.652,54	5.878,24	5.533,54	5.774,60	7.553,14	6.862,61	5.789,23	5.794,02	6.801,03	6.342,80	62.561,29
Educa+Ação	1.494,00	27.777,63	19.272,17	6.718,29	5.333,13	7.204,30	6.453,16	7.200,76	4.261,70	84.969,02	3.078,37	173.762,53
Hortas Comunitárias	5.941,77	6.536,00	7.468,85	7.582,92	7.068,80	7.614,80	6.810,00	7.240,00	9.582,30	8.758,30	9.480,90	84.084,64
Programa de Jovens PJ-MAIS	3.304,85	4.173,15	3.434,80	3.202,80	4.140,87	3.757,10	4.472,55	4.345,82	5.590,33	8.067,21	5.633,53	50.123,01
Gestão de Áreas Verdes	879,80	3.567,00	4.621,00	2.547,71	5.672,87	3.777,48	2.633,66	2.555,13	2.542,70	2.745,49	2.931,69	34.474,53
SENAI	8.094,60	2.807,61										10.902,21
SEAE	9.732,14	8.699,27	13.351,58	11.950,26	15.835,19	16.905,39	15.598,28	23.889,73	18.322,71	21.081,57	20.156,36	175.522,48
TOTAIS												
Gastos mês	41.137,17	63.819,67	72.042,41	49.728,77	54.730,60	61.992,71	61.745,06	68.226,04	62.567,15	147.149,39	54.728,07	737.867,04

SOCIEDADE ECOLÓGICA AMIGOS DE EMBU - SEAE

Responsabilidade socioambiental através da preservação, educação e da inclusão social



EDUCA+AÇÃO

O projeto Educa+Ação completa 1 ano de trajetória. Foram atendidos 620 alunos da Rede Municipal de Ensino que continuarão recebendo atendimento ao longo de 2010 para apoio e facilitação de seu processo de alfabetização e letramento. As 4 sondagens de escrita (1 por bimestre) demonstraram o avanço de aprendizagem. Através de suporte pedagógico aos coordenadores e professores, material didático e de apoio para os alunos, o Educa+Ação no Embu colabora com a educação básica de nossas crianças, enquanto compartilha com os coordenadores uma metodologia de sistematização e acompanhamento dos resultados e a formação continuada para os educadores.

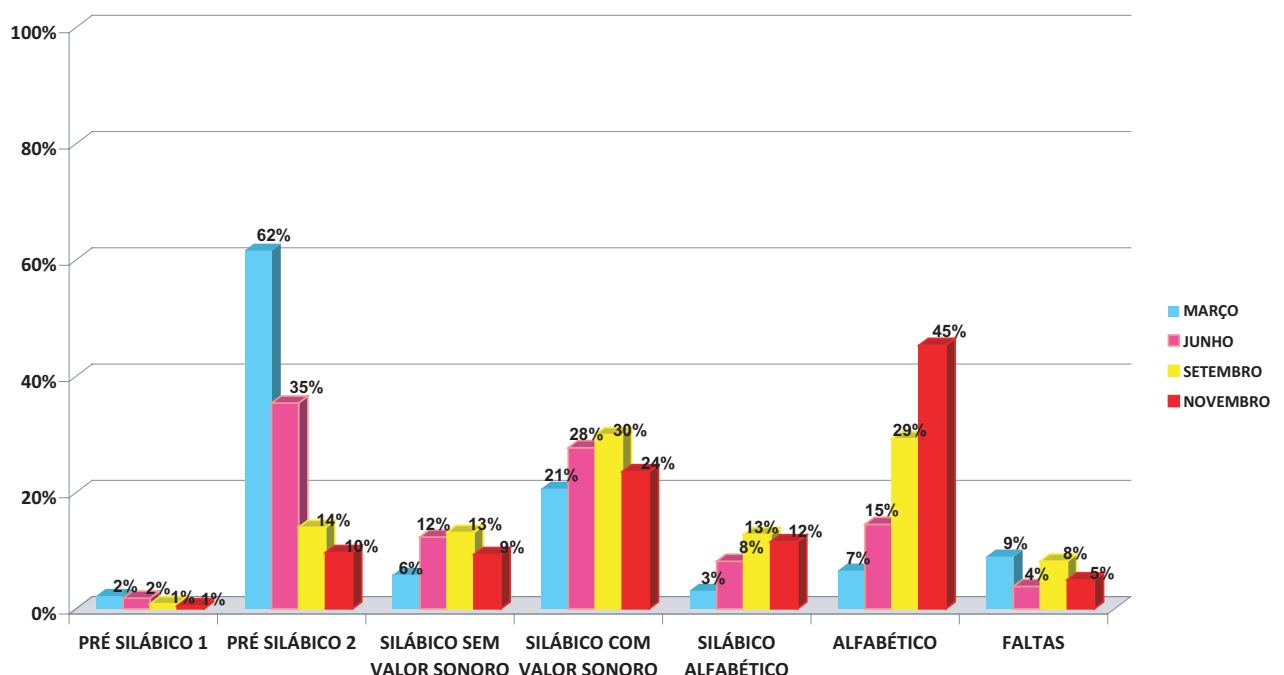
Neste trimestre foram realizadas 32 visitas de observação de aula e acompanhamento aos professores, 4 encontros com todos os professores de cada unidade escolar – HTPIs (1 por escola), 16 visitas para aplicação de sondagens de Leitura e Escrita, 14 visitas para contato com coordenação e direção da escola e 2 encontros de formação com os professores (6/10 e 8/12).

Na reunião de acompanhamento do programa junto à Secretária Rosimary Mendes de Matos e sua equipe, foram feitas as análises dos gráficos e indicadores das 22 salas participantes, gerando impressões bastante positivas em relação ao andamento dos trabalhos e seus resultados. Tais impressões reforçam o contentamento da equipe SEAE em sua trajetória nesse acordo de cooperação pela educação das crianças de Embu.

O resultado das últimas sondagens indicam uma evolução significativa: 45% das crianças já estão na fase alfabética. Em algumas salas os resultados foram surpreendentes: 75% de alfabéticos.



HIPÓTESES DE ESCRITA
MUNICÍPIO DE EMBU



SOCIEDADE ECOLÓGICA AMIGOS DE EMBU - SEAE

Responsabilidade socioambiental através da preservação, educação e da inclusão social



No 4º Encontro de Formação com os professores participantes do projeto, em 8 de dezembro, o tema escolhido foi “A criança brinca porque brincar é uma necessidade básica”, um convite aos educadores a refletirem juntos sobre a importância, o valor e o espaço do brincar na escola. Além da importante reflexão, fizeram a análise conjunta dos resultados das últimas sondagens e balizaram as necessidades do grupo para o Encontro de Formação Inicial de 2010.



Para encerrar as professoras participaram de uma oficina de Educação Ambiental, com o intuito fortalecer os laços do grupo e a relação com o meio ambiente. Através de dinâmicas de sensibilização, modelagem com argila e partilha de sentimentos e sensações, os educadores sentiram “na pele” a importância do lúdico e do olhar sensível na educação. Foram presenteados também com um livro para sua leitura de férias!



CENTRO DE EDUCAÇÃO E QUALIFICAÇÃO PROFISSIONAL DA FONTE DOS JESUÍTAS CID AMBIENTAL SEAE – FONTE

O último trimestre foi dedicado às demandas da comunidade, planejamento de cursos e atividades específicas, principalmente para o segmento voltado ao trabalhador. O *Projeto Lego Bloco a Bloco a Cidade que queremos*, (robótica, maquete e *Stop motion*) também necessitou de atenção especial e se transformou em importante ferramenta para propiciar à comunidade oportunidades únicas de aprendizado. Muitos desafios não planejados foram acolhidos e transformados em benefícios para a comunidade. A capacitação no novo CID localizado no bairro Santo Eduardo – o CID Alfa – também merece destaque, pois está ampliando as possibilidades de inclusão digital na cidade.

Festival das Flores

Inauguramos o mês de outubro ajudando na Festival das Flores no Parque do Lago Francisco Rizzo por duas semanas. A equipe do CID cuidou do trezinho e os jovens do PJ - MAIS fizeram a monitoria e ajudaram com os turistas.

SOCIEDADE ECOLÓGICA AMIGOS DE EMBU - SEAE

Responsabilidade socioambiental através da preservação, educação e da inclusão social



Capacitação monitores CID Alfa

A capacitação dos monitores do CID Alfa realizada em três encontros no CID Ambiental teve continuidade no CID Santo Eduardo. Os alunos esperavam ansiosamente e a aula realizada no dia 21 de outubro foi muito interativa. Com o apoio da SEAE, o grupo definiu diversas questões relativas ao funcionamento do novo CID.

Visita Computer ClubHouse

Quase 35 crianças e adolescentes do Projeto Computer ClubHouse da Associação Camila vieram conhecer o CID Ambiental, acompanhar o projeto de Robótica e fazer a trilha na mata. Segundo a coordenadora do projeto, Ieda, a visita foi especial para eles, pois muitos são da periferia de Osasco e nunca estiveram em um “parque”. Juntos abordamos questões sobre sustentabilidade e os animais silvestres. Trilha, lanche, dinâmicas e trocas sobre a maquete do Projeto Lego: “A cidade que queremos”, tornaram a visita inesquecível para as duas equipes.

Visitas

A diretoria do Instituto Embu de Sustentabilidade (IES) visitou a Fonte dos Jesuítas para conhecer o CID Ambiental, suas estrutura, metodologia e instalações para avaliar a abertura de um CID na região de Itatuba.

Recebemos os diretores e coordenadores da Associação Anhanguera que mantém o CID Anhanguera e do CID Itapeperica. Vieram para trocar informações, experiências em relação ao funcionamento do laboratório e sobre o Projeto Lego.

Outra visita que alegrou a equipe foi a de Mário Mantovani. Ele veio à Fonte para comprar água e subiu para falar um oi para a equipe. Entusiasmado com o que viu fez muitos elogios às atividades da SEAE.

Jogo de cintura e bom humor – tudo ao mesmo tempo

No dia da visita do CID Anhanguera (27 de outubro) tudo aconteceu ao mesmo tempo e demandou envolvimento da equipe e jogo de cintura para enfrentar os desafios, pois o espaço do CID Ambiental é um local de acolhida e atividades múltiplas! Ao mesmo tempo em que recebemos a visita do CID Anhanguera, tivemos aula de Intel no laboratório e o quiosque também ficou lotado de crianças (estava chovendo). Na parte da tarde o uso intensivo se repetiu: aula de informática e inglês ao mesmo tempo no laboratório, juntamente com as atividades administrativas, crianças no quiosque e RPG na varanda. Vale ressaltar que esse não foi um dia excepcional. O uso intensivo do espaço ocorre frequentemente e fica mais concentrado em dias de chuva.



SOCIEDADE ECOLÓGICA AMIGOS DE EMBU - SEAE

Responsabilidade socioambiental através da preservação, educação e da inclusão social



Festa para as crianças: 10 de outubro no CID e 12 de outubro na comunidade Santa Luzia

Era um desejo antigo da equipe propiciar para crianças exemplos de brinquedos e brincadeiras usando materiais recicláveis. A equipe se mobilizou e preparou várias oficinas de brinquedos feitos com materiais descartados como pet, jornal, etc. e atividades de uso do laboratório com sites e jogos com foco ambiental. Foi um sucesso!

No sábado, 10 de outubro, participaram das oficinas mais de duzentas pessoas. Para algumas crianças foi inesquecível, fizeram carrinhos, petecas, bilboquês. Uma delas, de cinco anos, surpreendeu a todos quando fez questão de levar “seu carrinho” para a creche para brincar com as outras crianças. Foi um dia feliz para todos: crianças, equipe e muitos amigos que apareceram.

No dia do feriado, 12 de outubro, a equipe foi até a comunidade do Santa Luzia ajudar o Tião, nosso amigo que sempre colabora nas festas do CID, e promoveu, juntamente com a Associação Santa Luzia, uma festa para as crianças dos bairros. Outro dia repleto de vivências e alegrias onde se consolidou uma atuação conjunta em prol dos pequenos.



Robótica e Lego – um projeto novo e desafiador

O *Projeto Lego Bloco a Bloco: a cidade que queremos* exigiu grande empenho da equipe. Foi um projeto complexo! Em outubro, o projeto demandou mais atenção e todos os dias o laboratório estava disponível para a execução da programação, visto que foi um processo interativo de fazer, aprender com os erros e acertos, e buscar novas soluções. O uso do *Stop motion* foi mais difícil, pois o grupo era composto em sua maioria por rapazes que focaram mais na programação.

No dia 18 de novembro foi realizada a apresentação para a comunidade! Maquete e filme prontos, um sucesso, mostrando a sinergia altamente positiva da equipe e grande criatividade! Comunidade, alunos e amigos compareceram em peso e, com muita emoção, os jovens descreveram o projeto e suas conquistas. Outro momento de destaque foi o comentário da coordenadora dos CIDs, Déa Tardioli, “é preciso ter uma equipe com muitas competências e inteligências



SOCIEDADE ECOLÓGICA AMIGOS DE EMBU - SEAE

Responsabilidade socioambiental através da preservação, educação e da inclusão social



diferentes para contribuir com o todo". Déa elogiou a equipe e contou algumas vivências com alunos e escolas, compartilhando sua experiência com a equipe do CID Ambiental. Também informou a intenção do Sr. Nivaldo Marcusso de trazer para o CID Ambiental a programação CISCO. A CISCO é uma gigante na área de redes corporativas e os cursos são muito procurados e demandam alto poder aquisitivo. No CID serão oferecidos gratuitamente para a comunidade!

Todos puderam participar um pouco do clima de festa, montando carrinhos, casas e o que a imaginação mandasse com as peças Lego sob a orientação dos monitores do espaço. Várias pessoas também se deliciaram com os brinquedos inspirado na robótica montados por um aluno. Não faltou pipoca, lanche e muita alegria neste momento único que consolida mais uma atividade do espaço.

WEB Rádio

Em parceria com o Centro de Referência da Juventude está sendo realizado o curso WEB Rádio. Dois mediadores do CID, Joenia e Pedro, participam das oficinas e posteriormente ofereceremos esse curso para comunidade.

Curso Intensivo – Inclusão Digital no Projovem Trabalhador

Para auxiliar na qualificação social do Projovem Trabalhador, o CID Ambiental organizou o curso intensivo de informática básica. Foram quatro turmas em apenas dois encontros de 4 horas cada para propiciar conhecimentos em Word, Excel, Internet e PowerPoint. Tudo teve que ser planejado e implementado em tempo recorde: planejamento, listas, instalações, conteúdos, lanche, limpeza, suspensão das reuniões de sexta-feira, etc. para uma previsão de 120 alunos!

Inglês, Atelier no Quiosque e Curso 3ª Idade na Era Digital

Os outros cursos e atividades não ficaram devendo nada para os cursos de informática. Alunos e mediadores motivados trabalharam com seu entusiasmo e persistência. Vimos gente batendo palmas de alegria ao entrar no MSN pela primeira vez, um grande avanço para os participantes do curso voltado para a 3ª Idade. Também vimos muitos desenhos e pinturas na tardes de sábado que revelaram vários talentos nas aulas de Atelier no Quiosque. O inglês também merece destaque com os desafios apresentados aos alunos. Professores, voluntários e mediadores conseguiram um alto grau de satisfação junto aos alunos.

Festa de Formatura

No dia 12 de dezembro foi realizada a festa de formatura e comemoração das conquistas nos projetos e atividades da SEAE. Um momento especial para a comunidade que possibilitou que vários aprendizes, alunos e participantes conhecessem outros projetos e oportunidades oferecidas na SEAE e também partilhassem seus benefícios! Mais de 150 pessoas estiveram presentes. Comemoramos 984 certificados emitidos pelo CID Ambiental SEAE-Fonte nesta que foi a 11ª Formatura. Vale ressaltar a formatura dos primeiros alunos do Curso 3ª Idade na Era Digital. Foram formados 15 alunos que com muito



SOCIEDADE ECOLÓGICA AMIGOS DE EMBU - SEAE

Responsabilidade socioambiental através da preservação, educação e da inclusão social



empenho e dedicação participaram das aulas e descobriram o mundo da informática. Nove deles estiveram presentes na formatura!

Os formandos dos diversos cursos tiveram a oportunidade de apresentar alguns trabalhos produzidos ao longo dos últimos meses. Os aprendizes do Atelier no Quiosque prepararam uma singela exposição dos trabalhos desenvolvidos em apenas quatro meses de atividades. Para os alunos do curso de inglês tudo foi possível, bastou dedicação, mostraram como se canta fazendo versão de música com rima e muita criatividade. Os trabalhos desenvolvidos nos cursos de informática apresentaram um alto grau de criatividade. São tabelas, gráficos, apresentações em PowerPoint, etc.

Outro destaque do dia foi a presença da artista plástica, dançarina, coreógrafa e poeta, Raquel Trindade – a guardiã da cultura negra –, que nos presenteou com canto e dança, acompanhada pelo conjunto musical Negritos do Samba, animando ainda mais a festa. Alguns integrantes do grupo aprenderam informática no CID e sempre estão



presentes nas comemorações reforçando os vínculos de amizade criados há muito tempo. Uma mesa com um gostoso lanche – frutas, patês, pães e bolos – foi oferecida para a comunidade. As crianças contaram com as atividades lúdicas promovidas pela equipe do Fonte Escola, o programa Colhendo Sustentabilidade ministrou Oficinas de Horta Suspensas em garrafas pet e os alunos do PJ-MAIS ajudaram no evento em vários postos necessários: da recepção à distribuição de pipoca e arrumação das mesas.

Atendimentos CID Ambiental – trimestral

Cursos	Número de atendimentos em cursos e oficinas
Introdução a Informática	12
Windows XP	52
Microsoft Word 2003	97
Microsoft Excel 2003	97
Microsoft PowerPoint	5
Internet Direcionada	22
Internet Livre	59
Intel Aprender Comunidade	20
Inglês - básico II	25
Educação Ambiental - Trilha na Mata Atlântica, etc.	29
3ª Idade na Era Digital	15
Atelier	10
Projeto Lego Bloco a Bloco (Robótica, maquete, Stop motion)	15
Web Rádio	15
Inclusão Digital Projovem Trabalhador Excel	54
Inclusão Digital Projovem Trabalhador Internet	54
Inclusão Digital Projovem Trabalhador PowerPoint	54
Inclusão Digital Projovem Trabalhador Word	64
Capacitação CID Alfa	12
Visitantes (Club house, campeonato yu-gi-oh, RPG)	86
Total	797
Assinaturas nos livros de 21/09/09 até 11/11/09	2.094

SOCIEDADE ECOLÓGICA AMIGOS DE EMBU - SEAE

Responsabilidade socioambiental através da preservação, educação e da inclusão social



Atendimentos CID Ambiental – anual

Cursos, oficinas e capacitações para comunidade	Inscritos
Introdução a Informática	683
Windows XP	401
Microsoft Word 2000	197
Microsoft Excel 2000	137
Microsoft PowerPoint	113
Internet Direcionada	153
Intel Aprender Comunidade	100
Educação Ambiental -Trilha na Mata Atlântica	184
Desenho: do lápis ao mouse - módulos 1 e 2	35
Escola Virtual	10
Inglês - básico I	45
Inglês - básico II	45
Palestra Água	20
3ª Idade na Era Digital	15
Atelier no Quiosque	10
Capacitação Mapeamento da Pessoa com Deficiência	26
Capacitação Mapeamento da Pessoa com Deficiência	20
Projeto Lego Bloco a Bloco (Robótica, maquete, Stop motion)	15
Web Rádio	15
Inclusão Digital Projovem Trabalhador Excel	54
Inclusão Digital Projovem Trabalhador Internet	54
Inclusão Digital Projovem Trabalhador PowerPoint	54
Inclusão Digital Projovem Trabalhador Word	64
Capacitação CID Alfa	12
Curso Livre de Iniciação à Conservação em Cerâmica	10
Capacitação interna para equipe: mediadores e voluntários	
Educação Ambiental Mediadores	12
Scratch e Possibilidades Didáticas	10
Oficina de Leitura e Escrita	12
Hardware e redes	10
Metodologias no Ensino de Informática	10
SUB TOTAL	2.472
Outras atividades	
Internet Livre	1.267
Dia Mundial da Água	300
10ª Formatura	960
Dia da Criança	260
Apresentação Robótica Lego	50
11ª Formatura e comemoração SEAE (aproximado)	134
Bate papo - Profissões e empreendedorismo - Futuro e tecnologia	17
Bate papo - Profissões e empreendedorismo - Profissão de historiador	20
Cine CID	52
Visitantes, Club house, campeonato yu-gi-oh, RPG, matriculas, turistas	514
SUB TOTAL - outros atendimentos, eventos, etc.	3.574
TOTAL GERAL	6.100
Assinaturas nos livros de 19/01/09 até 11/11/09	8.748

1.792 formandos em 2009

SOCIEDADE ECOLÓGICA AMIGOS DE EMBU - SEAE

Responsabilidade socioambiental através da preservação, educação e da inclusão social



EDUCAÇÃO AMBIENTAL NA FONTE – FONTE ESCOLA

Nos últimos dois meses estiveram presentes na Fonte dos Jesuítas 2.063 crianças de 19 escolas da região e 187 educadores. O curso “Hortas Escolares” formou 23 educadores. As Consultorias Solidárias foram realizadas em 15 instituições de ensino beneficiando 359 crianças, jovens e adultos. O trabalho do Programa Fonte Escola está dando bons frutos, pois tem estimulado os projetos socioambientais nas escolas. Os educadores que participam do Fonte Escola reproduzem em suas escolas as práticas aprendidas. Isso foi observado em 17 escolas visitadas.



Adiamentos, cancelamentos e atividades de manutenção dos espaços

Algumas escolas cancelaram as atividades devido às chuvas e uma delas por falta de transporte. Esses períodos foram utilizados para reuniões de equipe, limpeza e arrumação das garrafas e do porão, e manutenção do viveiro (transplante de mudas e sementeira).



Visita Feira de Ciências Thereza Maia

No dia 14 de novembro a equipe do Fonte Escola visitou a Feira de Ciências da Escola Municipal Thereza Maia de Cotia - SP, a convite da coordenadora pedagógica da escola. A Feira foi muito inspirada nas atividades de campo que os alunos fizeram na Fonte dos Jesuítas no mês de outubro. Os trabalhos apresentados mostraram que as práticas e oficinas vivenciadas pelo grupo foram reproduzidas na escola, como: usar garrafas pet coloridas para identificação divertida dos canteiros da horta, canteiros suspensos em garrafas PET, exposições de conscientização sobre os temas: Mata Atlântica, Tráfico de Animais Silvestres, Água, Agroecologia, Aquecimento Global, Biodiversidade e Lixo e Consumo Consciente. Educadores e alunos ficaram felizes com a nossa presença da equipe.



SOCIEDADE ECOLÓGICA AMIGOS DE EMBU - SEAE

Responsabilidade socioambiental através da preservação, educação e da inclusão social



Atendimento Escolas e grupos

Data	Instituição	Tema	Nº Crianças	Faixa etária	Nº Educadores
10/10	Pró-Jovem Urbano	Água	9	20 a 40	1
10/10	Anhanguera	Água	5	20 a 40	-
13/10	EM Patativa	Água Biodiversidade	91	5/6	7
14/10	EM Patativa	Viveiro e reflorestamento Lixo	123	5/6	8
15/10	EM Patativa	Tráfico	46	6	3
16/10	EM Mikio Umeda	Aquecimento Global	141	5	5
20/10	EM Pingo de Ouro	Água	45	5	4
20/10	EM Amor Perfeito	Água	45	6	4
20/10	EMEF Ana Mafalda Barbosa	Aquecimento	50	11	3
21/10	EMEF Ana Mafalda	Lixo	27	7	2
21/10	EM Patativa	Agroecologia	55	4	8
21/10	EMEF Ana Mafalda	Água	59	7	3
22/10	EMEF Ana Mafalda	Água Viveiro	125	7/8	6
27/10	EMEF Ana Mafalda	Mata Atlântica Viveiro	115	7/8	6
28/10	EMEF Ana Mafalda	Água Mata Atlântica	96	8	3
29/10	EMEF Ana Mafalda	Lixo	42	9	3
29/10	Colégio Bremem	Lixo	12	3 a 5	3
03/11	EMI Narizinho – Taboão da Serra	Lixo e Consumo Consciente	86	4 a 5	8
04/11	EMI Narizinho – Taboão da Serra	Lixo e Consumo Consciente	93	4 a 5	10
05/11	EM Jornalista José Ramos	Sustentabilidade	54	8	5
06/11	Colégio Madre Iva	Lixo e Consumo Consciente	37	9	2
07/11	EJA Pirituba - Monteiro Lobato	Biodiversidade	95	15 à 70	10
10/11	Escola Alfa	Biodiversidade	32	9 a 12	4
10/11	Pac Vianney – Taboão da Serra	Agroecologia	39	5	4
11/11	Escola Alfa	Tráfico de Animais Silvestres	19	8	4
11/11	EMI Cebolinha – Taboão da Serra	Lixo e Consumo Consciente	64	3 a 4	10
17/11	EMI Cebolinha – Taboão da Serra	Lixo e Consumo Consciente	87	4/6	6
18/11	EM Eng. José Arnaldo Mellone	Água	89	3 a 4	14
19/11	EM Eng. José Arnaldo Mellone	Viveiro e Reflorestamento	50	3 a 4	2
19/11	Evolução do Saber	Água	30	2 a 6	5
23/11	EM Mauro Ferreira da Silva	Água	48	6 a 7	6
24/11	EM Mauro Ferreira da Silva	Água e Lixo e Consumo Consciente	53	6 a 7	4
25/11	EMI Para Capim - Taboão da Serra	Contato com a natureza	38	3	10
26/11	EM Mauro Ferreira da Silva	Água	30	5	4
26/11	EM Mauro Ferreira da Silva	Água, Lixo e Consumo Consciente.	51	6 a 9	4
27/11	Eng. José Arnaldo Mellone	Água	35	4	3
		TOTAL	2.063		187

SOCIEDADE ECOLÓGICA AMIGOS DE EMBU - SEAE

Responsabilidade socioambiental através da preservação, educação e da inclusão social



Curso Hortas Escolares

No dia 1 de outubro foi realizado o encerramento da 3ª Turma do Curso de Hortas Escolares. Doze profissionais concluíram o curso. Participaram das atividades representantes das seguintes escolas municipais de Embu: Delphina Moraes, Astrogilda, Idoque Rosa, Jequitibá e Almiton Suga Gallego.

A 4ª Turma do Curso de Hortas Escolares iniciou no dia 8 de outubro e encerrou as atividades no dia 26 de novembro com 11 alunos formados, representando as seguintes escolas de Embu: E.E. Odete Maria de Freitas, E.M. Doutor Idoque Rosa, E.M. Jequitibá, E.M. Amilton Suga Gallego e SEAE.



Integração Fonte Escola, Colhendo Sustentabilidade e Departamento de Educação Ambiental

No dia 20 de outubro ocorreu a primeira reunião da proposta de integração de atividades das equipes: Fonte Escola, Colhendo Sustentabilidade e Departamento de Educação Ambiental da Secretaria do Meio Ambiente do município. O objetivo do encontro foi elaborar formas de ação conjunta e integrada das três equipes para atender as demandas apresentadas pelas escolas do município (atividades ecopedagógicas com práticas de agroecologia e permacultura) com qualidade e otimização das equipes.



Como ação de início imediato, foi criada a proposta **Semeando o Futuro** com *Oficinas de Adução Verde* nas escolas interessadas em implementar e manter hortas. A proposta está sendo apresentada às escolas.

No dia 27 de outubro, seis escolas foram visitadas: EM Magali, EM Nelson, EM Astrogilda, EM Jornalista José Ramos, EM EE Sueli Funari e EE Odete Maria. Foram realizadas análises técnicas das condições dos terrenos disponíveis para a atividade e conversas



SOCIEDADE ECOLÓGICA AMIGOS DE EMBU - SEAE

Responsabilidade socioambiental através da preservação, educação e da inclusão social



com educadores da escola. Quatro escolas agendaram atividades: EM Magali, EE Odete Maria, EM Jornalista José Ramos e EM Nelson.

A parceria entre as equipes aumentou o número de educadores, o que tornou possível atender mais escolas em menos tempo e com melhor qualidade. As atividades foram aprovadas pelas escolas e já existe uma lista de espera para o início de 2010.



Atendimentos Consultorias Solidárias e Semeando o Futuro

DATA	INSTITUIÇÃO	ATIVIDADE	Nº de CRIANÇAS	Nº de ADULTOS
21/10	EM Amilton Suga Gallego	Palestra-sensibilização Hortas Escolares		10
27/10	6 Escolas	Visita técnica com o Projeto Colhendo Sustentabilidade		12
1/11	Casa Abrigo Santa Paulinia	Semeando o Futuro	10	2
7/11	EM Doutor Iodoque Rosa	Palestra e sensibilização sobre horta escolar		31
11/11	Astrogilda	Palestra e sensibilização sobre horta escolar		23
16/11	CID - Robótica	Palestra sobre filtragem biológica	4	
16/11	EM Jornalista José Ramos	Semeando o Futuro	45	2
17/11	EM Amilton Suga Gallego	Construção de canteiros suspensos para feira de ciências	32	1
18/11	Azteca	Semeando o Futuro	78	2
23/11	Nelson	Palestra e sensibilização sobre hortas escolares		7
23/11	EE Odete Maria	Semeando o Futuro	50	4
27/11	Nelson	Adubação verde	44	2
		TOTAL	263	96

GESTÃO DAS ÁREAS VERDES

A SEAE mantém uma praça, próximo à Fonte dos Jesuítas, na esquina da Prefeitura. Lá foram plantadas 40 mudas de árvores nativas produzidas pelo nosso viveiro. Um novo canteiro foi feito com bicos de papagaio, íris e agaves para embelezar o local.

Na Fonte dos Jesuítas foram realizados diversos serviços rotineiros de manutenção. Na área reservada para a implantação do novo parquinho foi colocada grama e junto aos pés de maracujá uma mureta de proteção. Também foi instalada uma nova caixa d'água para atender os usuários do quiosque.





HORTAS COMUNITÁRIAS COLHENDO SUSTENTABILIDADE

Nos últimos dois meses (outubro e novembro) participaram dos encontros no Parque do Lago Francisco Rizzo e Itatuba aproximadamente 43 pessoas como beneficiários diretos e 215 indiretos. Receberam Assistência Técnica nas comunidades 25 entidades entre escolas, associações de moradores, unidades básicas de saúde, etc. beneficiando diretamente 314 e indiretamente 1.570 pessoas. No bimestre foram realizados 31 encontros e 36 atividades extras. O plantio de mudas e sementes ultrapassou 11.000 e a colheita também ultrapassou 2.800 unidades de diversas espécies. No período os beneficiários do projeto participaram de algumas atividades especiais, dentre elas podemos citar: Festival das Flores, BIOFACH América Latina: Feira Internacional de Produtos Orgânicos e Semana Mundial da Alimentação.

Semana Mundial da Alimentação

Participação na Semana Mundial da Alimentação durante os dias 13, 14, 15 e 16 de outubro. Durante toda a semana o COMSEA – Conselho Municipal de Segurança Alimentar e Nutricional – em parceria com a Prefeitura de Embu e equipe técnica do Projeto Colhendo Sustentabilidade realizaram diversas atividades de Segurança Alimentar e Nutricional e Agricultura Urbana.

Alguns bairros foram contemplados com palestras e oficinas sobre Alimentação Saudável, Aproveitamento Integral de Alimentos e Agricultura Urbana. No Banco de Alimentos também ocorreram Oficinas de Aproveitamento Integral durante todo o evento.

Além destas atividades, no Pátio da Prefeitura e na Praça do Centro Histórico, três tendas educativas e de atendimento receberam os visitantes para esclarecimentos sobre diversas temáticas de Segurança Alimentar: Saúde, Alimentação Natural e Balanceada, Agricultura Urbana e Orgânica e Aproveitamento Integral de Alimentos.

Assistência Técnica às Unidades Básicas de Saúde (UBS)

Com o objetivo de ampliar a Agricultura Urbana no município, a equipe técnica pedagógica juntamente com beneficiários do projeto vem se mobilizando para dar Assistência Técnica às UBS de Embu. Durante os meses de outubro e novembro, as seguintes unidades foram atendidas: UBS do Jardim São Luiz, UBS do Jardim Independência, UBS Centro, UBS Itatuba e UBS Jardim Independência.

Assistência Técnica às Associações de Bairro

A equipe do projeto tem dado assistência técnica em diversos bairros por solicitação dos beneficiários dos projetos ou lideranças comunitárias locais, conforme segue: Associação do bairro Santa Luzia, Moradores do Jardim do Colégio, Fraternidade Assistencial Rio Pequeno, Associação de Amigos e Moradores do bairro São



SOCIEDADE ECOLÓGICA AMIGOS DE EMBU - SEAE

Responsabilidade socioambiental através da preservação, educação e da inclusão social



Marcos, Associação de Moradores Engenho Velho, Hortas do bairro Vazame e União de Amigos do Santo Eduardo.

Assistência Técnica e visitas às escolas

A equipe técnica pedagógica juntamente com beneficiários do projeto tem atendido escolas no município que estão solicitando implantação de hortas pedagógicas em terrenos ociosos. As escolas e entidades que receberam atendimento foram: E.M. Sueli Maria Hipólito, E.M. Magali, E.E. Odete Maria, E.E. Jornalista José Ramos e E.M. Nelson e Casa Abrigo Santa Paulina.



Festival das Flores

O estande do *Colhendo Sustentabilidade – Hortas Comunitárias* foi uma das atrações no Festival das Flores de Embu das Artes (SP). O evento ocorreu nos dias 26 e 27 de setembro e 3 e 4 de outubro, no Parque do Lago Francisco Rizzo. Os visitantes que passaram pelo espaço tiveram a oportunidade de comprar verduras e temperos orgânicos, sabão ecológico, vasos confeccionados com garrafas Pet, repelentes de citronela e mudas de ervas medicinais. Painéis didáticos e materiais ensinavam algumas técnicas sustentáveis como a produção de composto orgânico, a Minhocasa (produção caseira de húmus de minhoca), apresentação de diversas variedades de feijões, as Fichas de Experiências de Agricultores Urbanos de Embu, entre outros.



Encontro Regional de Agroecologia – Viçosa - MG

Durante os dias 13 e 14 de outubro, representante da equipe técnica pedagógica participou deste evento que teve como pauta os seguintes pontos: promoção da agroecologia, metodologias participativas e parcerias com poder público e instituições de pesquisa, formação e capacitação, alternâncias educativas, articulação intercâmbio e parcerias, identificação e mapeamento de experiências, experimentação e demonstração, técnicas de diagnóstico, planejamento, monitoramento e avaliação, produção de material didático, campanhas, feiras, processo de sistematização e experiência diversas que estão acontecendo no Brasil e no mundo.



BIOFACH América Latina

Nos dias 28 e 30 de outubro, representantes da Equipe Técnica e beneficiários do projeto visitaram a Feira Internacional de Produtos Orgânicos BIOFACH que aconteceu no Hotel Transamérica em São Paulo.

No dia 28 ocorreu o lançamento do Programa de Agroecologia da Guarapiranga apresentado pelo secretário de Meio Ambiente de São Paulo Chico Graziano. A primeira ação deste programa é o Portal da Rede de Agroecologia da Guarapiranga no qual o projeto Colhendo Sustentabilidade de Embu aparece como parceiro contribuindo com registros da experiência de agricultura urbana realizada no município: documentos, fichas de experiências e registro fotográficos. Entre os presentes estavam: Secretário de Meio Ambiente João Ramos e sua adjunta Celina, representantes do Governo Federal: Ministério do Desenvolvimento Agrário, Ministério da Agricultura, Ministério de Ciência e Tecnologia e a Presidência da República, Governo do Estado: Secretarias de Meio Ambiente e Agricultura, Cônsul da Alemanha, dentre outros. O endereço do portal é www.sigam.ambiente.sp.gov.br/agroecologia. Além do lançamento do portal os beneficiários conheceram as novidades na área dos orgânicos e as perspectivas efetivas de trabalho e renda deste mercado em ascensão.

SOCIEDADE ECOLÓGICA AMIGOS DE EMBU - SEAE

Responsabilidade socioambiental através da preservação, educação e da inclusão social



Participação ativa do COMSEA

Nos dias 09 e 27 de novembro, representantes do projeto estiveram presentes nas reuniões do Conselho Municipal de Segurança Alimentar e Nutricional com o objetivo de se iniciar a elaboração da LOSAN Municipal – Lei Orgânica Municipal de Segurança Alimentar e Nutricional.

Prêmio Prefeito Empreendedor do Sebrae

O projeto Colhendo Sustentabilidade foi um dos projetos da Prefeitura indicado para concorrer ao Prêmio Prefeito Empreendedor realizado pelo Sebrae. Uma das solicitações do formulário foi a coleta de depoimentos de alguns participantes do projeto. Destacamos alguns deles:

Alcides Gonçalves – 54 anos

“A Agricultura Urbana representa para mim uma maneira de evitarmos que as pessoas deixem de recorrer ao sistema de saúde porque pela horta as pessoas têm acesso a uma alimentação mais saudável.”

Adnelson Ferreira de Souza – 48 anos

Beneficiário do núcleo do Parque do Lago Francisco Rizzo e usuário do CAPS

“Depois que me envolvi no projeto passei a valorizar mais a minha mãe graças às mães que conheci aqui. Estou valorizando mais as mulheres. Agora beijo e abraço mais minha mãe. Minha mãe está muito contente comigo e meus amigos estão admirados com minha transformação. O trabalho nas hortas é uma terapia e está me auxiliando no tratamento do alcoolismo. É aqui que vêm as idéias boas que me ajudam a criar o artesanato, o sabão ecológico etc. Tenho me alimentado melhor, além da colheita levo também alegria para minha família”

Rubens Tenório da Silva – 44 anos

Beneficiário do núcleo do Parque do Lago Francisco Rizzo e ex- usuário do CAPS

“Como eu estava num processo de reencontro comigo mesmo, de resgate com o convívio social, passei a voltar a compreender as diferenças das pessoas, a respeitar o próximo. No uso do álcool, a gente se afasta das pessoas, passamos a viver em outro mundo, num mundo só nosso, ocorre um isolamento. Com a ausência do álcool em nossas vidas, temos que encontrar outras atividades que substituam o álcool. Com a horta, consegui fazer esta substituição. Comecei a visualizar novas oportunidades profissionais. O álcool nos alimenta e quando paramos, ou redescobrimos novas possibilidades ou voltamos para o álcool. Acho que o CAPS e o Colhendo Sustentabilidade formam uma bela parceria porque nos auxiliam no tratamento psicológico. No projeto podemos escolher alternativas de trabalho que mais nos identificamos”

Silvia dos Santos – 49 anos

Beneficiária do núcleo do Parque do Lago Francisco Rizzo

“Aprendi muito no projeto, gosto de estar com as pessoas do grupo e educadores, todos em minha família mudaram os hábitos alimentares, agora comemos mais verduras e legumes.”

Maria do Socorro Araújo – 53 anos

Beneficiária do núcleo do Parque do Lago Francisco Rizzo

“Após o projeto minha vida mudou completamente, psicologicamente melhorei muito, minha saúde está ótima, atingi todas as curas. Eu vivia num mundo e agora vivo em outro, estou renascendo... meus valores mudaram... Tenho divulgado o projeto em vários locais, em seminários de outros municípios, divulgo para o Prefeito, para os Secretários. Ganhei uma nova profissão, um novo conhecimento ainda mais rico, abandonei minha antiga profissão de enfermeira.”

Divulgação na Mídia

Nos últimos meses, o projeto foi matéria em diversos meios de comunicação, segue alguns deles:

<http://aprendiz.uol.com.br/content/trecetuspe.mmp>

<http://www.abril.com.br/noticias/economia/hortas-comunitarias-geram-renda-grande-sao-paulo-571185.shtml>

SOCIEDADE ECOLÓGICA AMIGOS DE EMBU - SEAE

Responsabilidade socioambiental através da preservação, educação e da inclusão social



<http://www.portaldomeioambiente.org.br/reportagens/2141-hortas-comunitarias-geram-trabalho-e-renda-de-modo-cooperativo-e-solidario.html>

[http://www.rts.org.br/noticias/destaque-2/hortas-comunitarias-geram-trabalho-e-renda-de-modo-cooperativo-e-solidario/?searchterm=colhendo sustentabilidade](http://www.rts.org.br/noticias/destaque-2/hortas-comunitarias-geram-trabalho-e-renda-de-modo-cooperativo-e-solidario/?searchterm=colhendo+sustentabilidade)

<http://veja.abril.com.br/agencias/ae/economia/detail/2009-10-19-570301.shtml>

www.sigam.ambiente.sp.gov.br/agroecologia

<http://simplesato.blogspot.com/2009/11/colhendo-sustentabilidade-no-festival.html>

www.planetaorganico.com.br/news.htm

<http://hrcastro.wordpress.com/2009/10/27/hortas-comunitarias-geram-trabalho-e-renda-de-modo-cooperativo-e-solidario/>

PROGRAMA DE JOVENS MEIO AMBIENTE E INTEGRAÇÃO SOCIAL (PJ-MAIS)

Durantes os meses de outubro, novembro e meados de dezembro, o PJ MAIS Embu assumiu um novo desafio dentro do andamento do Projeto, gerenciar duas turmas e propiciar a integração entre ambas de forma que os 12 jovens participantes e atuantes da turma 1 - iniciada em setembro de 2008 com idade entre 16 a 18 anos, pudessem assumir o papel de instrutores dos novos jovens. Em 30 de setembro de 2009, iniciou-se a nova turma com 28 jovens, com idade entre 14 a 16 anos. Para estimular o processo de integração e protagonismo juvenil, foram elaboradas atividades em conjunto, sendo elas:

- 07.10 - jogo de peteca de material reciclado entre os jovens das duas turmas durante intervalo do lanche.
- 22.10 - jogo interativo contando o desenvolvimento do turismo e das viagens no decorrer da história,
- 5.11 - visita ao Centro Histórico de Embu, em que a Turma 1 foi monitora da Turma 2 apresentando os principais atrativos e contando um pouco de sua história;
- 13.11 - atividade de apresentação da Turma 2 para Turma 1 sobre todas as informações aprendidas na visita monitorada do dia 5.11;
- 18.11 - atividade em que a nova Turma ensinou os jovens da Turma 1 a fazerem puffs com garrafa pet;
- 27.11 - visita dos jovens do Núcleo do PJ de Paranapiacaba aos jovens do Núcleo do PJ de Embu com objetivo de trocas de experiências com almoço preparado por jovens da Turma 1.
- 2.12 - preparação de um lanche diferenciado com técnicas de separação entre alimentos quentes e frios com a mesma base de produto (pães doados pelo Banco de Alimentos) pela Turma 1 e servido a Turma 2 como prática de atendimento ao cliente.

Cerca de 85% dos jovens envolvidos no Programa participaram das atividades de integração. As atividades foram de grande importância para o desenvolvimento dos dois eixos centrais do projeto que são: formação integral e ecoprofissional.



SOCIEDADE ECOLÓGICA AMIGOS DE EMBU - SEAE

Responsabilidade socioambiental através da preservação, educação e da inclusão social



Eventos – PJ MAIS Embu

No período entre setembro a dezembro, os jovens participantes do Programa de Jovens tiveram algumas experiências importantes no que se refere a participação e organização de eventos, festas e seminários.

10.10.09 – Festa das Crianças – CID Ambiental

Estiveram presentes nesta festa sete jovens da turma 1 do PJ MAIS Embu. Na função de voluntariado, os jovens puderam desenvolver as seguintes atividades:

- Monitoria das crianças no Trenzinho Turístico em passeio até a Praça de Embu;
- Auxílio nas Oficinas de Brinquedos Recicláveis;
- Monitoria em informática para acesso em sites ecológicos e pedagógicos;
- Preparo e distribuição da pipoca.

Tais vivências e oportunidades os auxiliam no envolvimento com a comunidade, além de colocar em prática o compromisso e a responsabilidade em suas atividades e funções.

24, 25, 31.10 e 1.11 de 2009 – Feira de Móveis – Parque do Lago Francisco Rizzo

A Prefeitura de Embu, junto a Secretaria de Turismo, solicitou a SEAE e conseqüentemente aos jovens do PJ MAIS Embu a participação neste evento com o trenzinho turístico em percursos entre o parque e a praça no período das 10 às 17 horas. Os 12 jovens da turma 1, com auxílio de um responsável do programa, organizaram, planejaram as viagens com monitoria e organizaram as filas.

Além da oportunidade de Ecomercado gerar um auxílio de R\$ 25,00 mais almoço por jovem, por dia trabalhado, em um total de R\$ 600,00 em 4 dias de evento, outros ensinamentos como a autonomia, a resoluções de problemas, o atendimento ao público e a postura ética do ecoprofissional foram trabalhados.

1.12.09 – V Seminário de Ecomercado de Trabalho em Embu – Usos Públicos em Unidades de Conservação

Cerca de 180 pessoas estiveram presentes neste evento realizado pela Reserva da Biosfera do Cinturão Verde da Cidade de São Paulo, Instituto Florestal e SEAE. O PJ MAIS Embu teve participação marcante, auxiliando toda organização com o apoio da Coordenação Geral do PJ MAIS, Núcleo de Cotia e Secretaria Municipal de Meio Ambiente representado pela parceira com a Prefeitura de Embu das Artes. O evento reuniu 12 núcleos e representantes de 18 municípios da região e outros, dentre eles: Embu, Cotia, Embu-Guaçu, Itapeverica da Serra, Cajamar, Caieiras, Parelheiros, Guarulhos, Diadema, São Bernardo do Campo, Santo André, Cubatão, São Vicente, Santana do Parnaíba, Salesópolis, Mogi das Cruzes Paraibuba, e São Paulo.



SOCIEDADE ECOLÓGICA AMIGOS DE EMBU - SEAE

Responsabilidade socioambiental através da preservação, educação e da inclusão social



Um dos objetivos foi divulgar as experiências de Ecomercado de trabalho dos jovens da rede do PJ MAIS. Dentre as atividades desenvolvidas pelos jovens do PJ MAIS Embu, estão a organização e auxílio na recepção e coffee-break. Participaram do evento diversas autoridades: Juliana de Lucca - Secretária Estadual Adjunta do Meio Ambiente; Rodrigo Vitor - Diretor do Instituto Florestal, Adriana Neves da Silva - Fundação Florestal; Antonio Cassio Castelian - Fundação Criança; João Ramos - Secretário de Meio Ambiente de Embu; Alda Rebelo - Secretária Adjunta da Educação de Embu; Leandro Dolenc - Presidente Sociedade Ecológica Amigos do Embu; Cristina Oka - Secretária de Turismo de Cotia, Patricia Machado - Diretora de SMAA de Cotia; José de Vasconcellos Junior - Diretor Fiesp/Ciesp/Membro Contur; Roberto Yamada - Chefe de Governo de Embu-Guaçu; Jean Carlos Valadares - Chefe de Educação Ambiental de São Bernardo do Campo, entre outros.



12.12.2009 – Festa de Fim de Ano dos Projetos da SEAE – Formatura do CID Ambiental

Um total de 15 jovens da turma 2 do PJ MAIS Embu participaram das atividades de integração e auxílio como voluntário. Os jovens se destacaram pela disposição, auxílio e pró-atividade nas suas funções, o que deixou a equipe de coordenadores e técnicos bastante animados com o resultado de apenas 3 meses de trabalho de formação para uma cidadania com olhar ao outro e respeito ao meio ambiente. Este trabalho também é fruto de uma grande dedicação da uma líder comunitária – Maria Cristina Teixeira da Cruz, que desenvolve uma atividade de coordenação comunitária de incentivo ao envolvimento desses jovens ao projeto.

